



## 21. VGQ HOLZBAU FORUM 2023

### HOLZBAU IN TRANSFORMATION BRINGT NEUE HERAUSFORDERUNGEN

Maison Climat | Biel-Bienne | TU: Beer Holzbau AG, Ostermundigen | Architektur: Bürgi Schärer, Bern | Fotograf: Damian Poffet

# Vision ReSurses 2025 – Ressourcen nachhaltig nutzen.

Enrico Uffer, Uffer AG, Savognin



pigna verde

Wirtschaftskreislauf Wald und Holz

# Vision „resources2025“

Wertschöpfung aus Graubünden

**resources**

Ressourcen nachhaltig nutzen





# Bauboom lässt Holz zur teuren Mangelware werden

In den USA und in China wird mehr mit Fichten- und Tannenholz gebaut. Das sorgt im Glarnerland nicht nur für Lieferengpässe, sondern auch für extreme Preiserhöhungen im Holzbau.

von Denise Aeppli

**P**eter Tschudi, Geschäftsführer der Tschudi Holz AG in Ennenda, kann es kaum glauben: «Egal, wo ich hinschaue, sehe ich massenhaft geschlagene Bäume herumliegen, genau die Rohstoffe, die uns im Moment fehlen. Das ist absurd.» Für den Chef der Zimmerei und Schreinerei ist die Situation ein grosses Ärgernis, weil die fehlenden Rohstoffe für sein Geschäft sehr wichtig sind: «Wir brauchen zu 90 Prozent Plattenmaterial, das fast immer aus Fichte oder Tanne besteht.»



«Die Lieferkapazitäten schwanken stark. Das ist sehr spruchsvoll»

**Aus einem bestimmten Holz geschnitzt**  
Die Casa-Vita AG ist darauf spezialisiert, reine Holzhäuser zu bauen. Bei ihr geht der Trend in Richtung regionales Holz. Casa-Vita kann auf ein grosses Rohmateriallager zurückgreifen. «Bisher konnten wir mit r Holz kurzfristige Engpässe weit überbrücken», sagt Fre dem spürt er eine sehr stark cenknappheit wegen den lferfristen. Holz im Grossform für ihn zum täglichen Gesch lerne bereiten uns die grös jekte, wenn Spezialanfertigt von Konstruktionsholz un material im Grossformat se auf bis zu vier Monate ang Üblich seien zwei Wochen g Auch die Tschudi Ho kommt nicht mehr alles braucht: «Die Lieferka schwanken stark. Das ist spruchsvoll für uns. Desweg

# «Prekäre Lage»: Der Schweiz geht das Holz aus

Es ist ein Bauboom mit Folgen: Besonders die USA sind gierig auf europäisches Holz. Das lässt die Preise in die Höhe schnellen. Die Konsequenzen sind auch in der Schweiz zu spüren: Einige Holzverarbeiter müssen ihre Mitarbeitenden mangels Rohstoffen in Kurzarbeit schicken.



# Kurz vor der Kurzarbeit

Lange Lieferfristen und verteuerte Aufträge machen dem Holzgewerbe in der Region zu schaffen.

Pablo Rohrer



# Bauholz wird knapp

In den USA spricht man bereits von einer Krise. In der Schweiz...

Wegen grosser Nachfrage

# Eine neue Küche kostet jetzt bis zu 15 Prozent mehr

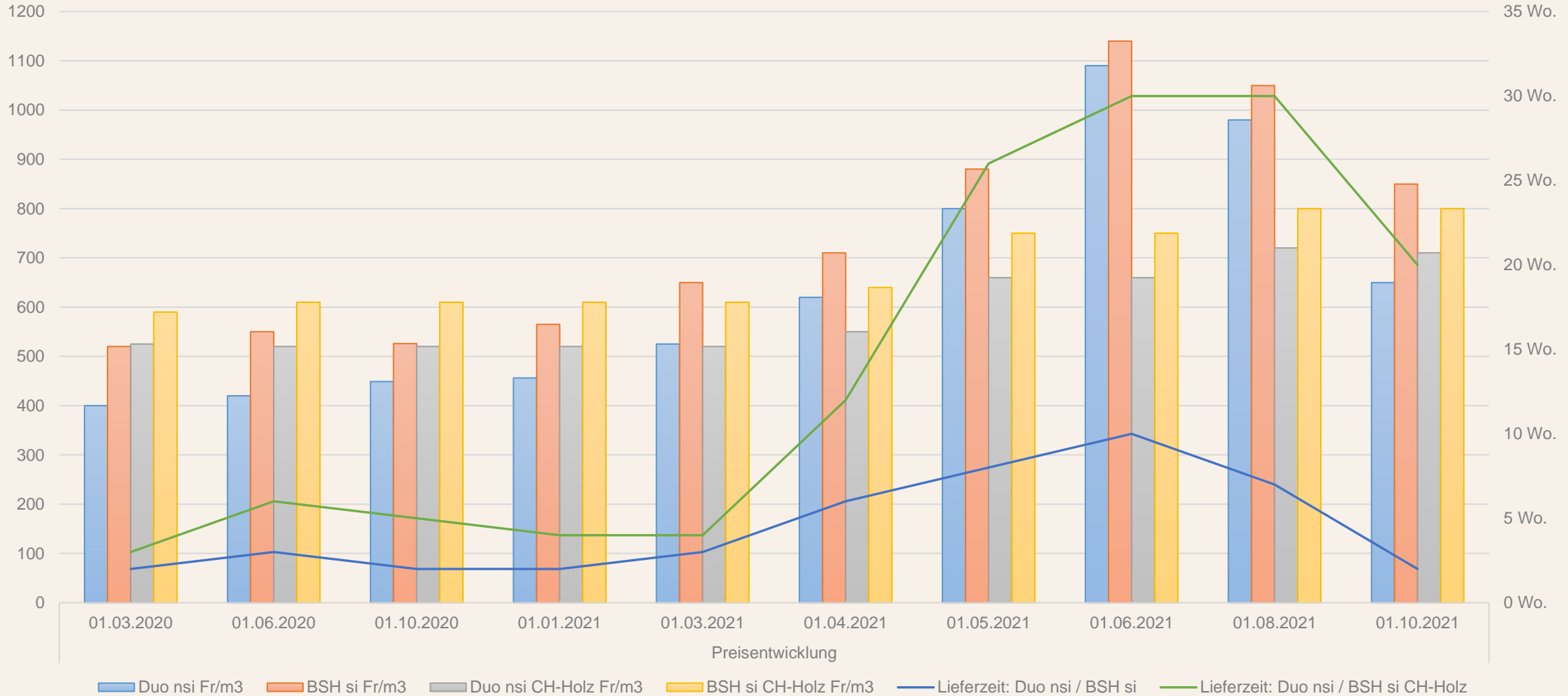
Die Preise für Holz und Aluminium verteuern Bauarbeiten und das schlägt auf die Kunden durch, bringt aber auch Handwerker...

Platten - Dämmplatten bestellt sei, könnten sie aktuell noch ausführen, so Niedermann. Bei neuen Aufträgen, oder solchen, bei denen die Planung noch nicht abgeschlossen ist, schlägen die langen Lieferfristen der Zulieferer zu Buche. «Platten, die wir jetzt bestellen, kommen womöglich erst nach den Sommerferien», sagt Niedermann und fragt rhetorisch: «Was machen wir bis dann?» Die Unsicherheit führe dazu, dass in den Verträgen mit den...



## Industrieholz - Beschaffung Schweiz und Ausland

CHF



zusätzliches  
strategisches  
Geschäftsfeld







# Übernahme Gemeindesägerei Surses







|                                  | Rundholzeinschnitt |           |                |                   |          |        |                  | Schnittholz <sup>1)</sup> |           |                |                   |          |        |                  | Restholz <sup>1)</sup> |           |          |
|----------------------------------|--------------------|-----------|----------------|-------------------|----------|--------|------------------|---------------------------|-----------|----------------|-------------------|----------|--------|------------------|------------------------|-----------|----------|
|                                  | Total              | Nadelholz |                |                   | Laubholz |        |                  | Total                     | Nadelholz |                |                   | Laubholz |        |                  | Total                  | Nadelholz | Laubholz |
|                                  |                    | Total     | Fichte / Tanne | Übriges Nadelholz | Total    | Buche  | Übriges Laubholz |                           | Total     | Fichte / Tanne | Übriges Nadelholz | Total    | Buche  | Übriges Laubholz |                        |           |          |
| Schweiz                          | 1'783'548          | 1'705'492 | 1'649'152      | 56'340            | 78'056   | 40'403 | 37'653           | 1'085'235                 | 1'037'286 | 1'003'504      | 33'782            | 47'949   | 24'925 | 23'024           | 698'313                | 668'206   | 30'107   |
| Zürich                           | 54'988             | 49'540    | 42'708         | 6'832             | 5'448    | 2'457  | 2'991            | 36'146                    | 33'006    | 28'450         | 4'556             | 3'140    | 1'429  | 1'711            | 18'842                 | 16'534    | 2'308    |
| Bern                             | 309'062            | 298'340   | 294'077        | 4'263             | 10'722   | 7'215  | 3'507            | 184'457                   | 177'494   | 174'868        | 2'626             | 6'963    | 4'782  | 2'181            | 124'605                | 120'846   | 3'759    |
| Luzern                           | 324'080            | 313'030   | 306'177        | 6'853             | 11'050   | 9'066  | 1'984            | 219'494                   | 212'950   | 208'543        | 4'407             | 6'544    | 5'189  | 1'355            | 104'586                | 100'080   | 4'506    |
| Schwyz                           | 240'713            | 239'571   | 234'251        | 5'320             | 1'142    | 655    | 487              | 144'173                   | 143'482   | 140'319        | 3'163             | 691      | 386    | 305              | 96'540                 | 96'089    | 451      |
| Obwalden                         | 3'061              |           |                |                   |          |        |                  |                           |           |                |                   |          |        |                  |                        | 1'210     | 9        |
| Nidwalden                        | 7'655              |           |                |                   |          |        |                  |                           |           |                |                   |          |        |                  |                        | 2'573     | 12       |
| Glarus                           | 1'170              |           |                |                   |          |        |                  |                           |           |                |                   |          |        |                  |                        | 362       | -        |
| Freiburg                         | 196'033            |           |                |                   |          |        |                  |                           |           |                |                   |          |        |                  |                        | 84'501    | 165      |
| Solothurn                        | 13'270             |           |                |                   |          |        |                  |                           |           |                |                   |          |        |                  |                        | 4'368     | 204      |
| Basel-Stadt                      | -                  |           |                |                   |          |        |                  |                           |           |                |                   |          |        |                  |                        | -         | -        |
| Basel-Land                       | 12'129             |           |                |                   |          |        |                  |                           |           |                |                   |          |        |                  |                        | 5'744     | 54       |
| Schaffhausen                     | 14'298             |           |                |                   |          |        |                  |                           |           |                |                   |          |        |                  |                        | 4'656     | 684      |
| Appenzell A.Rh.                  | 2'402              |           |                |                   |          |        |                  |                           |           |                |                   |          |        |                  |                        | 784       | 1        |
| Appenzell I.Rh.                  | 565                | 530       | 505            | 25                | 35       | -      | 35               | 356                       | 331       | 319            | 12                | 25       | -      | 25               | 209                    | 199       | 10       |
| St. Gallen                       | 100'024            | 191'001   | 188'974        | 2'027             | 5'820    | 2'626  | 3'194            | 110'894                   | 107'852   | 106'613        | 1'239             | 3'042    | 1'390  | 1'652            | 85'927                 | 83'149    | 2'778    |
| Graubünden                       | 25'499             | 25'354    | 15'655         | 9'699             | 145      | 20     | 125              | 15'648                    | 15'574    | 10'007         | 5'567             | 74       | 12     | 62               | 9'851                  | 9'780     | 71       |
| Aargau                           | 30'044             | 23'798    | 20'255         | 3'543             | 6'246    | 1'640  | 4'606            | 17'359                    | 14'028    | 12'148         | 1'880             | 3'331    | 838    | 2'493            | 12'685                 | 9'770     | 2'915    |
| Thurgau                          | 75'341             | 67'356    | 63'000         | 4'356             | 7'985    | 2'804  | 5'181            | 47'912                    | 42'406    | 39'587         | 2'819             | 5'506    | 1'847  | 3'659            | 27'429                 | 24'950    | 2'479    |
| Waadt                            | 166'443            | 165'067   | 164'955        | 112               | 1'376    | 495    | 881              | 98'053                    | 97'232    | 97'161         | 71                | 821      | 270    | 551              | 68'390                 | 67'835    | 555      |
| Wallis                           | 45'757             | 45'472    | 38'583         | 6'889             | 285      | 17     | 268              | 26'814                    | 26'667    | 23'047         | 3'620             | 147      | 8      | 139              | 18'943                 | 18'805    | 138      |
| Neuenburg                        | 21'005             | 13'832    | 13'008         | 824               | 7'173    | 3'688  | 3'485            | 12'642                    | 7'842     | 7'397          | 445               | 4'800    | 2'470  | 2'330            | 8'363                  | 5'990     | 2'373    |
| Genf                             | -                  | -         | -              | -                 | -        | -      | -                | -                         | -         | -              | -                 | -        | -      | -                | -                      | -         | -        |
| Jura                             | 27'350             | 9'509     | 9'311          | 198               | 17'841   | 9'133  | 8'708            | 16'964                    | 5'705     | 5'592          | 113               | 11'259   | 5'950  | 5'309            | 10'386                 | 3'804     | 6'582    |
| Uri / Zug / Tessin <sup>2)</sup> | 15'862             | 15'718    | 14'971         | 747               | 144      | -      | 144              | 9'632                     | 9'541     | 9'090          | 451               | 91       | -      | 91               | 6'230                  | 6'177     | 53       |

**Graubünden, der flächenmässig grösste Kanton der Schweiz, exportiert über 90% seines Rundholzes, statt es selber zu verarbeiten und zu veredeln.**

**Es wird so jedes Jahr auf mehr als CHF 40'000'000 Wertschöpfung verzichtet!**



An aerial photograph of a large industrial facility, likely a sawmill, in Domat/Ems. The facility features a large white-roofed building, extensive stacks of lumber, and a parking lot filled with vehicles. The surrounding area includes a highway, a river, and residential buildings. A semi-transparent text box is overlaid on the bottom half of the image.

**Das Scheitern des Grosssägewerks in Domat/Ems hat viel Vertrauen in die Wald- und Holzwirtschaft des Kantons Graubünden zerstört.**



# Wertschöpfung wird ins Ausland verlagert

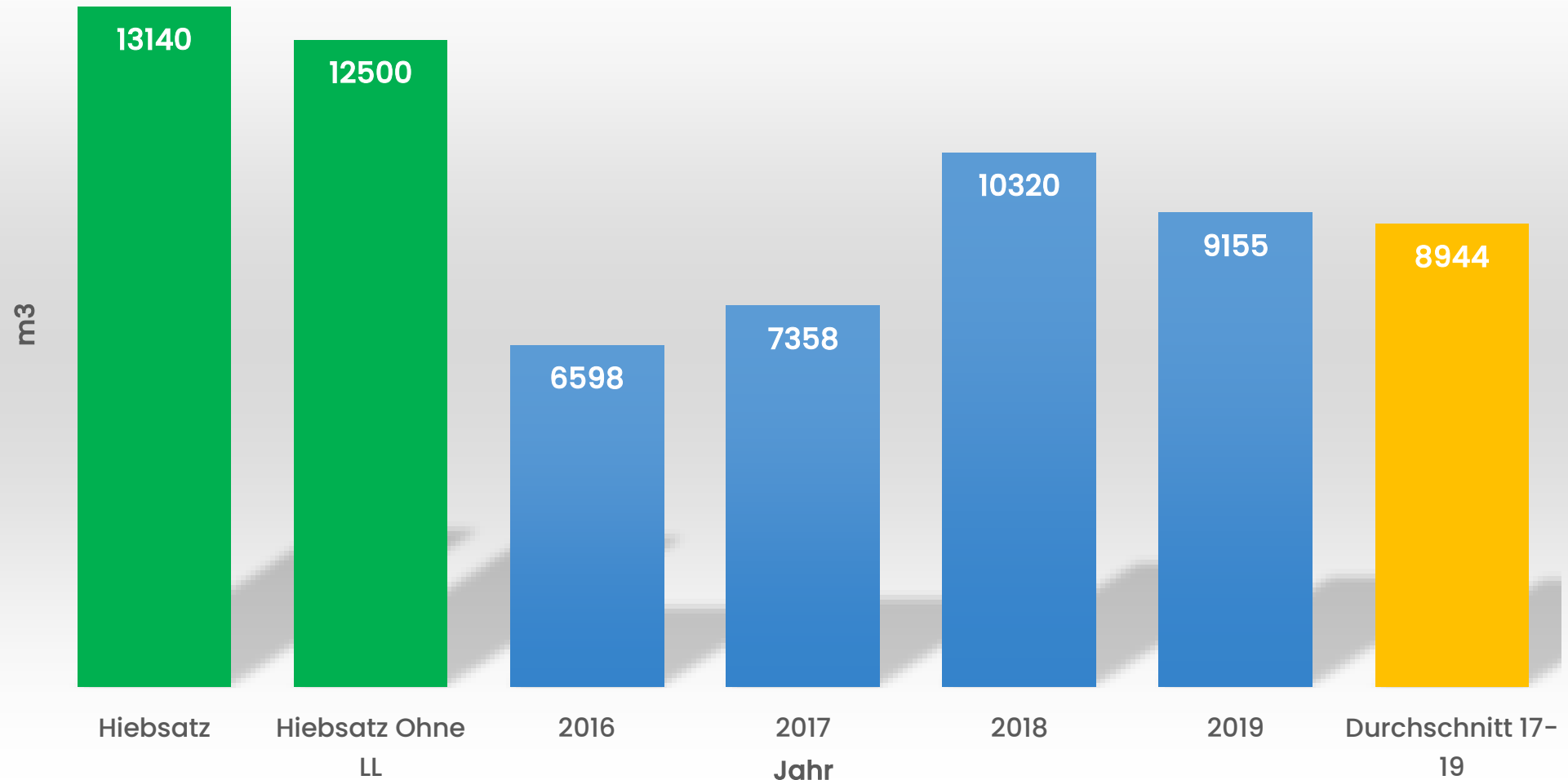
Die Südostschweiz exportiert 90% des Rundholzes nach Italien

|  | in CHF/m <sup>3</sup><br>(Preise 2020) | Wert-<br>schöpfungs-<br>Faktor |
|--|--|--------------------------------|
| durchschnittlicher Erlös Rundholz in GR (alle Sortimenten) | 55.00                                  | 1.0                            |
| Erlös Schnittholz nach sägen, besäumen und trocknen        | 300.00                                 | 5.5                            |
| Erlös nach keilzinken, leimen und hobeln                   | 500.00                                 | 9.1                            |
| Erlös nach Teilveredelung und Abbund                       | 650.00                                 | 11.8                           |
| Erlös nach Vollveredelung (z.B. Fertigbauteile)            | 800.00                                 | 14.5                           |



# ungenutzte Ressourcen

Menge in m3 pro Jahr in Gemeinde Surses





**Mit dem Export des Bündner Rundholzes verlässt auch viel Energieholz die Schweiz. Dieser erneuerbare Energieträger fehlt uns bei der Umsetzung der Energiestrategie 2050.**



## unsere VISION

Wir wollen die Ressource  
Wald in regionale  
Wertschöpfung umwandeln  
und die Holzkette in  
Graubünden durchgehend  
komplett machen.





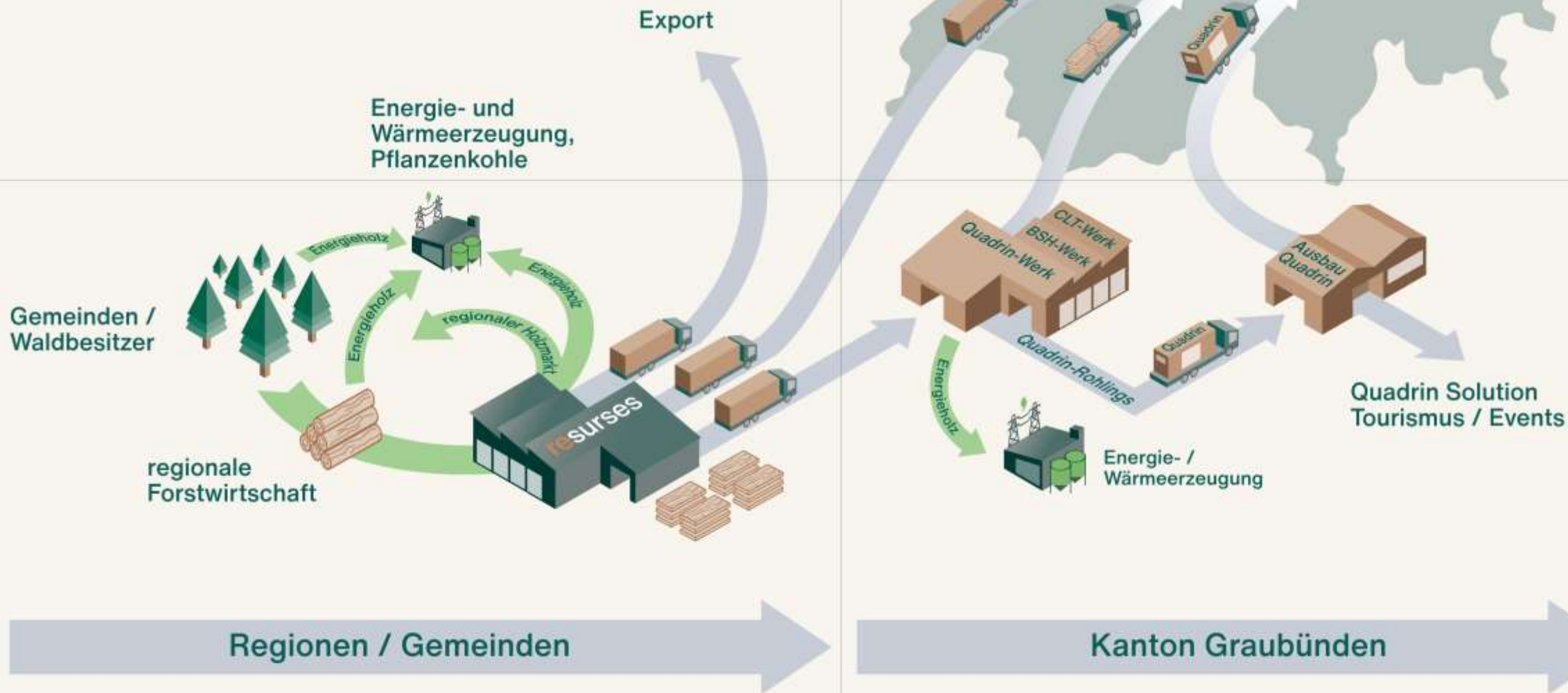
# unsere STRATEGIE

Wir wollen unser Holz mit modernen dezentralen Anlagen regional verarbeiten und in einem kantonalen Werk zu marktfähigen Produkten fertig veredeln.





# Ökologische und ökonomischer Holzkreislauf

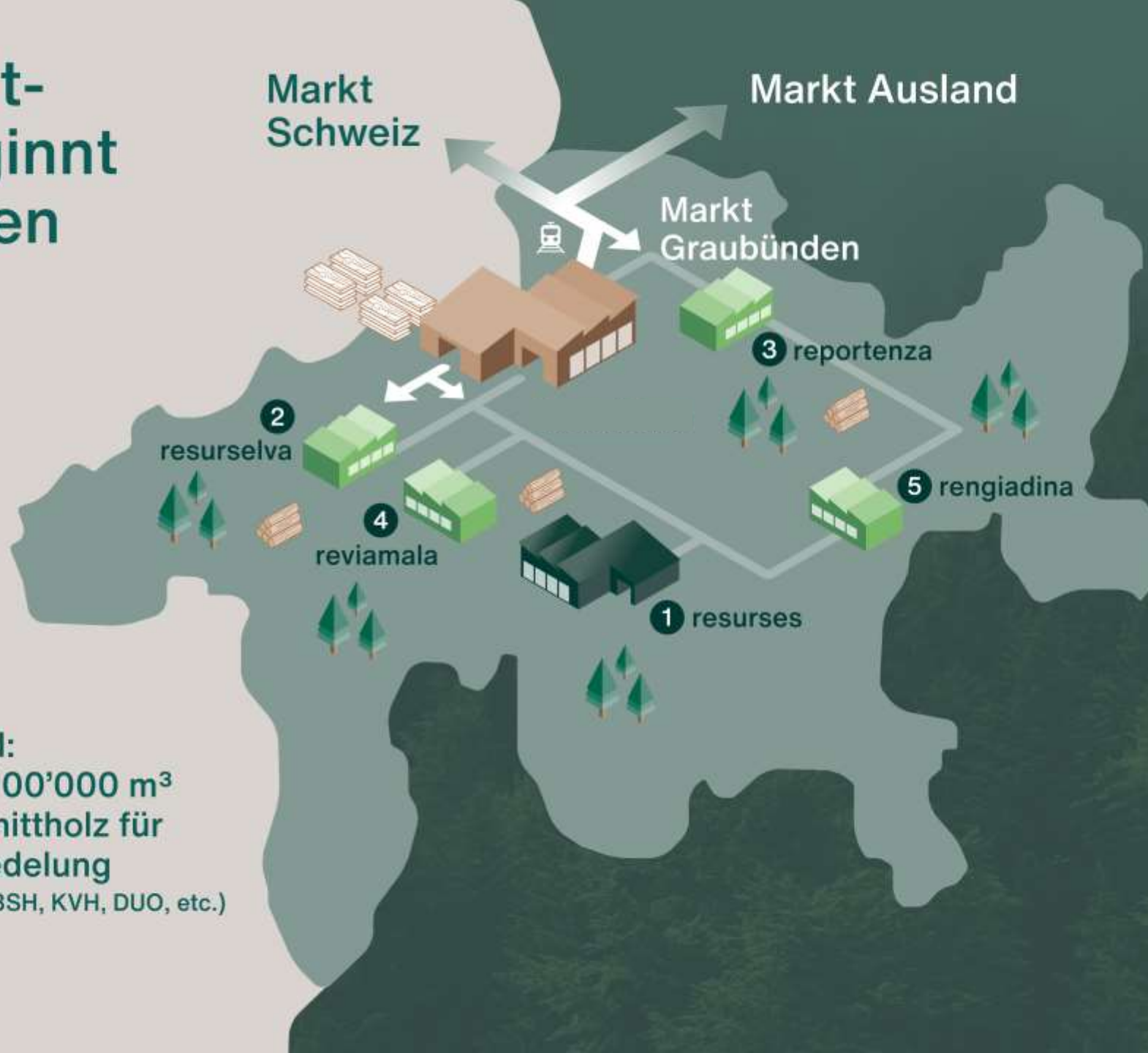


# Kantonale Wert-schöpfung beginnt in der regionalen Verwurzelung.

Die regionale Holzverarbeitung ist das entscheidende Fundament für eine ökonomisch nachhaltige Entwicklung der Wertschöpfungskette Holz.

- 1 Surses/Albula
- 2 Surselva
- 3 Prättigau
- 4 Viamala
- 5 Engadin

Total:  
ca. 100'000 m<sup>3</sup>  
Schnittholz für  
Veredelung  
(CLT, BSH, KVH, DUO, etc.)





## Energiezentrale

Wärmeproduktion  
Pyrolyse (INKoh)  
Pelletsproduktion  
Blockheizkraftwerk  
Photovoltaik

Sägewerk  
Sortierung

Holztrocknung  
Schnittholzlager

Walderlebnis  
„pignaverde“



Rundholzverarbeitung  
(stark vereinfacht dargestellt)





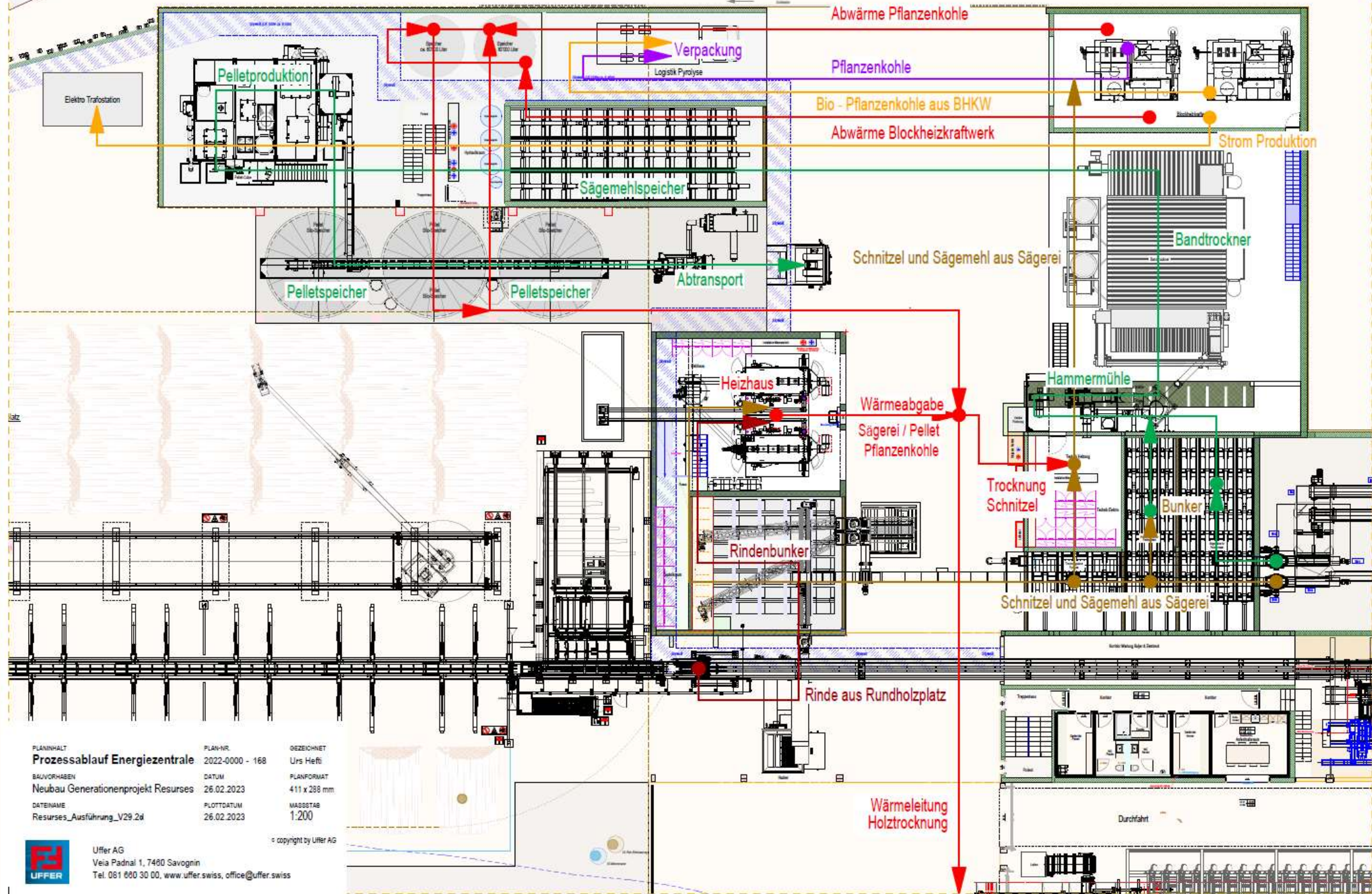












**PLANNHALT**  
**Prozessablauf Energiezentrale**  
**BAUVORHABEN**  
 Neubau Generationenprojekt Resurces  
**DATENAME**  
 Resurces\_Ausführung\_V29.2d

**PLAN-NR.**  
 2022-0000 - 168  
**DATUM**  
 26.02.2023  
**FLOTTODATUM**  
 26.02.2023

**GEZEICHNET**  
 Urs Hefti  
**PLANFORMAT**  
 411 x 288 mm  
**MASSSTAB**  
 1:200

© copyright by Uffer AG



Uffer AG  
 Veia Padnal 1, 7480 Savognin  
 Tel. 061 680 30 00, www.uffer.swiss, office@uffer.swiss





**Sägewerk und Energiezentrale funktionieren wie ein Schweizer Präzisionsuhrwerk**



## **Totale Investitionskosten «Initialwerk Resurses»**

|   |                       |
|---|-----------------------|
| • Produktionsanlagen                        | CHF 23'400'000        |
| • Fahrzeuge und mobile Maschinen            | CHF 800'000           |
| • Bauten und Infrastruktur                  | CHF 11'000'000        |
| • Projektbegleitung / Projektsteuerung      | CHF 300'000           |
| • Reserve                                   | CHF 500'000           |
| • Betriebskredit (für Aufbauphase bis 2025) | CHF 3'000'000         |
| <b>TOTAL Investitionen</b>                  | <b>CHF 39'000'000</b> |



PERSONAL + FINANZEN  
INFRASTRUKTUR + LOGISTIK  
INNOVATION + STRATEGIE

ADMINISTRATION



energiewelt  
VEREIN ELA  
ENERGIEWELT

UFFER  
SAVIGNIN  
IMMOBILIEN +  
BETEILIGUNGEN AG

resourses  
RESOURCES SA

Sägerei  
Holztrocknung  
Hobelwerk  
Naturgefahren  
Energie-Holz  
Holzschnitzel  
Pellets  
Pflanzenkohle

UFFER  
HOLZ  
UFFER HOLZ AG

Holzbau  
Innenausbau  
Treppenbau  
Fassadenbau  
Dachungen  
Elementbau  
Modulbau  
Systembau  
CNC-Abbund

UFFER  
GIPS  
UFFER GIPS AG

Gipserarbeiten  
Stukkaturen  
Beschichtungen  
Dämmungen  
Unterlagsböden  
Schüttungen  
Trockenbau

UFFER  
HOUSE  
UFFER AG

Beratung  
Entwicklung  
Planung  
Bauleitung  
Raumentwicklung  
Energiekonzepte  
Werkplanung  
Holzbauplanung  
Statik  
Bauphysik  
CNC  
AVOR Holzbau

BATTAGLIA  
BAU  
BATTAGLIA BAU AG

Hochbau  
Tiefbau  
Kundenarbeiten  
«Subito»  
Logistik  
Transporte  
Schneeräumung

INVIAS  
ZIDDEL UFFER  
INVIAS AG

Planung  
Massivbau  
Holzbau  
Sanierungen  
Verkauf und Vertrieb QUADRIN

QUADRIN  
SOLUTIONS AG

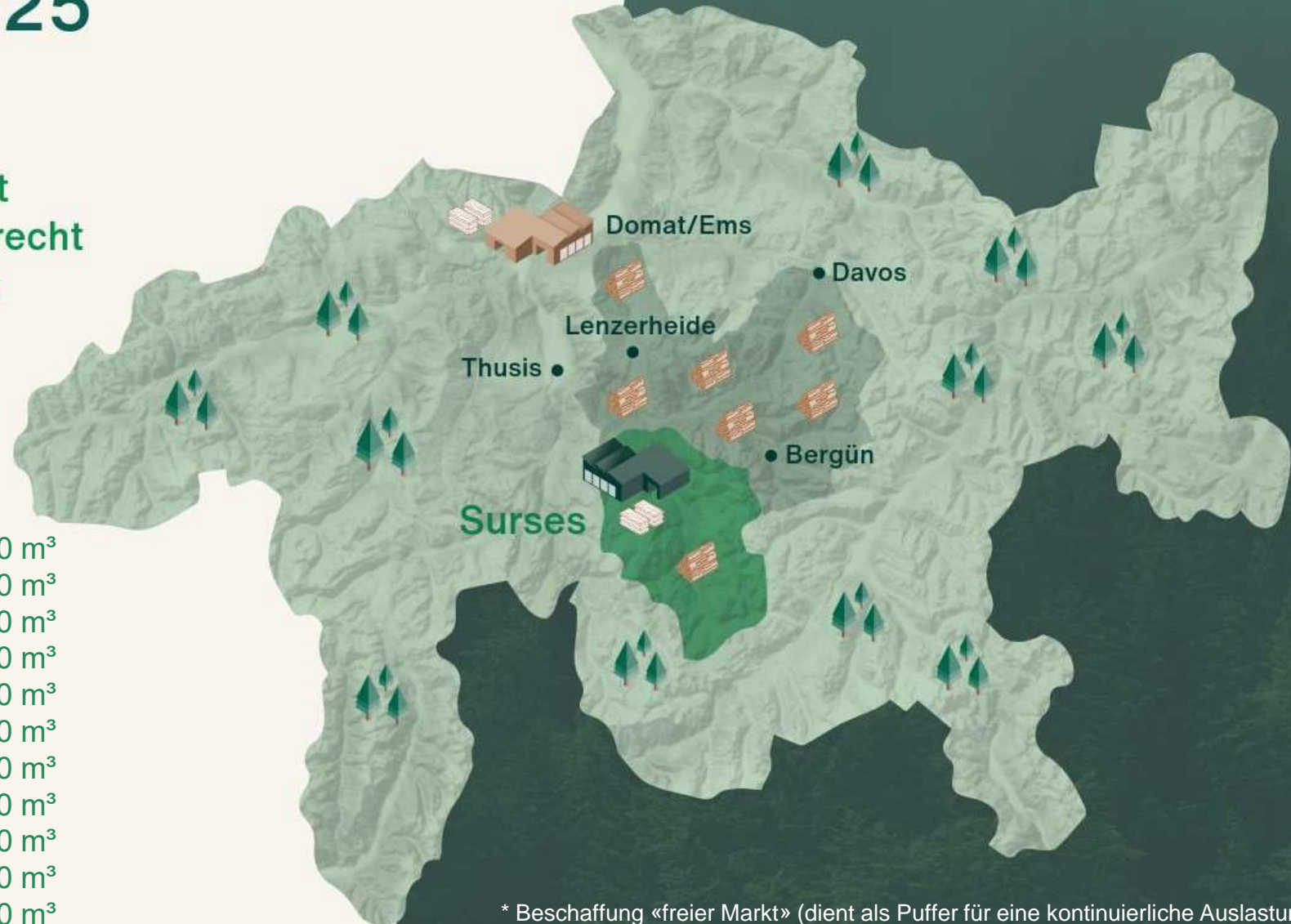
Normbauteile  
Sonderbauteile  
Raummodule  
Spezialprojekte  
Event-Inventar



# Ressourcensicherheit für resurses2025

resurses

In der Gemeinde Surses hat  
resurses2025 ein Exklusivrecht  
auf den gesamten Hiebsatz  
(inkl. Energieholz)



|                              |                             |
|------------------------------|-----------------------------|
| Surses                       | 10'000 m <sup>3</sup>       |
| Albula/Alvra                 | 8'000 m <sup>3</sup>        |
| Lantsch/Lenz                 | 1'000 m <sup>3</sup>        |
| Vaz/Obervaz                  | 1'000 m <sup>3</sup>        |
| Trimmis                      | 2'000 m <sup>3</sup>        |
| Davos                        | 6'000 m <sup>3</sup>        |
| Bregaglia                    | 2'000 m <sup>3</sup>        |
| Avers/Ferrera                | 1'000 m <sup>3</sup>        |
| Florinett/Thomann/Hemmi      | 10'000 m <sup>3</sup>       |
| Holzvermarktung GR           | 4'000 m <sup>3</sup>        |
| Beschaffung „freier Markt“ * | 25'000 m <sup>3</sup>       |
| <b>TOTAL</b>                 | <b>70'000 m<sup>3</sup></b> |

\* Beschaffung «freier Markt» (dient als Puffer für eine kontinuierliche Auslastung; Menge und Qualität können nach Bedarf auf Termin bezogen werden)

Was kümmerts uns?

# Wer profitiert, trägt Verantwortung. So einfach ist das.



**resurses**  
Ressourcen nachhaltig nutzen



Heute für morgen

**Pigna verde ist ein Generationenprojekt und stärkt die Sensibilität für die Umweltprobleme in unseren Bergregionen.**



pigna verde – wir lassen Zukunft wachsen







Ein weiteres CO<sub>2</sub>-Zertifikat?

«Bei pigna verde kauft man keine CO<sub>2</sub>-Zertifikate sondern beteiligt sich an konkreten Projekten.»

pigna verde – wir lassen Zukunft wachsen



#1/2022

## Riz



✓ FINANZIERT UND REALISIERT. VIELEN DANK!

Wir setzen auf Lärchen, damit der Bergwald weiterhin seine Funktion als Schutzwald erfüllt und die Julierpassstrasse schützt.

[→ DETAILS](#)

151

Unterstützer\*innen



CHF 20'696

Spendensumme



103%

Finanziert

#2/2022

## Sot La Sesa



✓ FINANZIERT. WIR STARTEN BALD. VIELEN DANK!

Es braucht klimaresistente Baumarten, die fähig sind, sich dem Klima anzupassen. Ein Pilotprojekt im Bergwald.

[→ DETAILS](#)

50

Unterstützer\*innen



CHF 22'179

Spendensumme



101%

Finanziert

#3/2022

## Cumpogn



Die Lösung zum Schutz vom Wildbiss heisst «Cumpogn», was in der romanischen Sprache «Begleiter» bedeutet.

[→ DETAILS](#)

2

Unterstützer\*innen



CHF 4'650

Spendensumme



23%

Finanziert





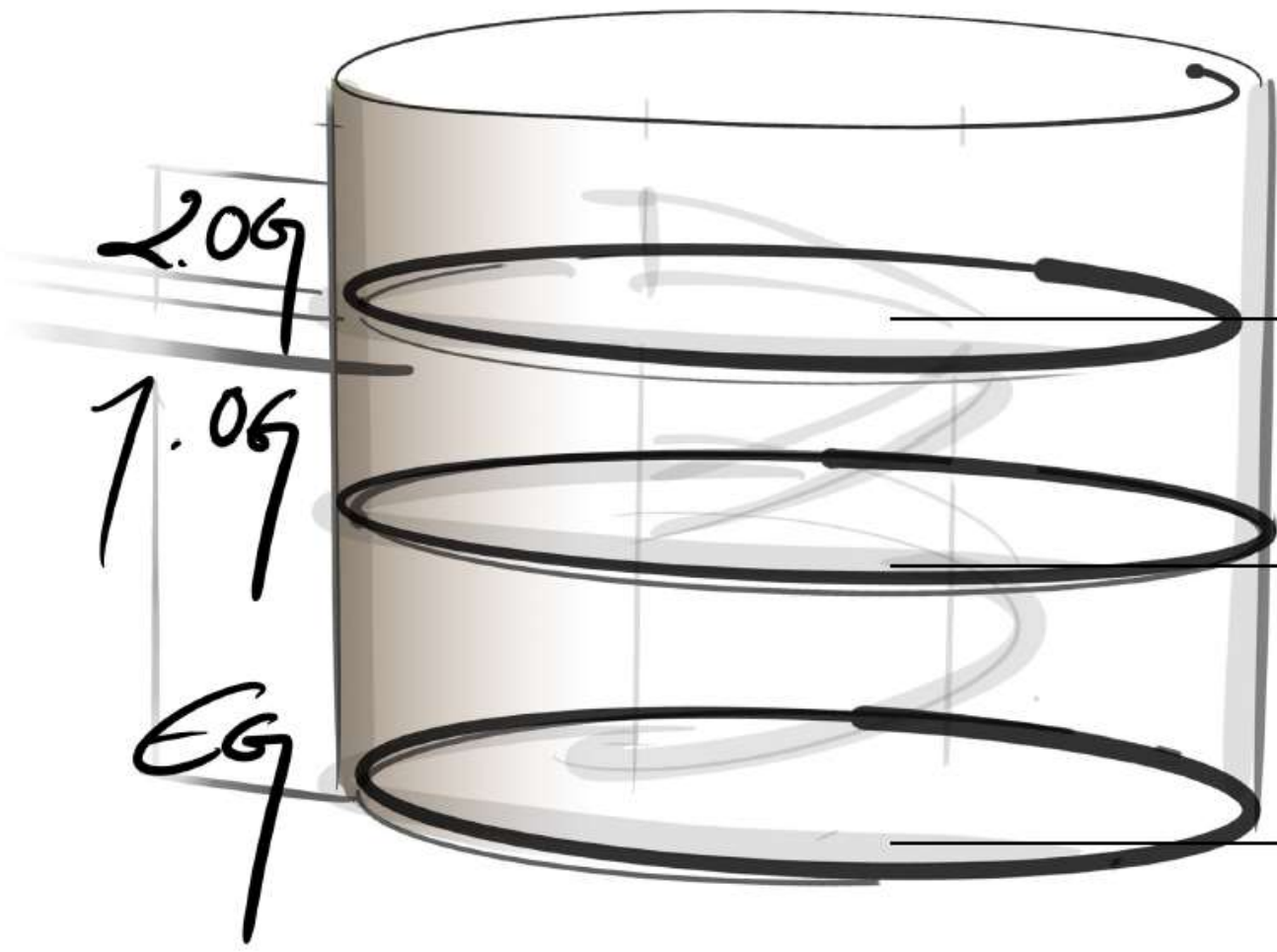
pigna verde

resources

Ressourcen nachhaltig nutzen



# VOM WALD IN DIE ZUKUNFT



## ZUKUNFT

Nachhaltige Forstwirtschaft für unsere Zukunft.  
resurses und Pigna Verde als Lösung.  
Innovations-Think-Tank

## MENSCH

Wald-Ökonomie – aus Bäumen wird Holz.  
Holzhandwerk und Berufe erfahren.  
Fragen und Reflexion.

## NATUR

Wald-Ökologie – das Wachstum der Bäume.  
Flora und Fauna des Waldes erleben.  
Sinnliches Wahrnehmen.



Die Vision **Resurses2025** ist ein Gemeinschaftswerk der Holzkette in Graubünden.

Das neu konzipierte Sägewerk der Resurses SA ist das **Initialwerk** um neues Vertrauen in die regionale Wertschöpfungskette Wald und Holz zu erzeugen.

Die Vision ist ein **Generationenprojekt** und soll gesund und marktgerecht über die nächsten Jahren wachsen.



pigna verde

**resurses**

Ressourcen nachhaltig nutzen